

**T.C**  
**LAPSEKİ KAYMAKAMLIĞI**  
**ÖĞRETMENEVİ VE ASO MÜDÜRLÜĞÜ**

**2019-2023 STRATEJİK PLANI**

## İSTİKLALMARŞI

Korkma, sönmez bu şafaklarda yüzen al sancak;  
Sönmeden yurdumun üstünde tüten en son ocak.  
O benim milletimin yıldızıdır, parlayacak;  
O benimdir, o benim milletimindir ancak.

Çatma, kurban olayım, çehreni ey nazlı hilal!  
Kahraman ırkıma bir gül! Ne bu şiddet, bu celal?  
Sana olmaz dökülen kanlarımız sonra helal...  
Hakkıdır Hakk'a tapan milletimin istiklal!

Ben ezelden beridir hür yaşadım, hür yaşarım.  
Hangi çılgın bana zincir vuracakmış? Şaşarım!  
Kükremiş sel gibiyim, bendimi çiğner, aşarım.  
Yırtarım dağları, enginlere sığmam taşarım.

Garbın afakını sarmışsa çelik zırhlı duvar,  
Benim iman dolu göğsüm gibi serhaddim var.  
Ulusun, korkma! Nasıl böyle bir imanı boğar,  
"Medeniyet!" dediğin tek dişi kalmış canavar?

Arkadaş! Yurduma alçakları uğratma sakın.  
Siper et gövdeni, dursun bu hayasızca akın.  
Doğacaktır sana va'dettiği günler Hakk'ın...  
Kim bilir, belki yarın, belki yarından da yakın.

Bastığın yerleri "toprak!" diyerek geçme, tanı:  
Düşün altındaki binlerce kefensiz yatanı.  
Sen şehit oğlusun, incitme, yazıktır atanı:  
Verme, dünyaları alsan da, bu cennet vatanı.

Kim bu cennet vatanın uğruna olmaz ki feda?  
Şüheda fışkıracak toprağı sıksan, şüheda!  
Canı, cananı bütün varımı alsın da Huda,  
Etmesin tek vatanımdan beni dünyada cüda.

Ruhumun senden, İlahi, şudur ancak emeli:  
Değmesin mabedimin göğsüne namahrem eli.  
Bu ezanlar ezanlar-ki şahadetleri dinin temeli  
Ebedi yurdumun üstünde benim inlemeli.

O zaman vecd ile bin secde eder-varsa-taşım,  
Her cerihamdan, İlahi, boşanıp kanlı yaşım,  
Fışkırır ruh-ı mücerred gibi yerden na'sım;  
O zaman yükselerek arşa değer belki başım.

Dalgalar sen de şafaklar gibi ey şanlı hilal!  
Olsun artık dökülen kanlarımın hepsi helal!  
Ebediyen sana yok, ırkıma yok izmihlal:  
Hakkıdır, hür yaşamış bayrağımın hürriyet;  
Hakkıdır, Hakk'a tapan, milletimin istiklal!

Mehmet AKİF ERSOY

Öğretmenler;  
Yeni Nesil Sizin  
Eseriniz Olacaktır.

*M. Akif ERSOY*



## GENÇLİĞE HİTABE

Ey Türk gençliği! Birinci vazifen, Türk istiklalini, Türk cumhuriyetini, ilelebet, muhafaza ve müdafaa etmektir.

Mevcudiyetinin ve istikbalinin yegane temeli budur. Bu temel, senin, en kıymetli hazinendir. İstikbalde dahi, seni, bu hazineden, mahrum etmek isteyecek, dahili ve harici, bedhahların olacaktır. Bir gün, istiklal ve cumhuriyeti müdafaa mecburiyetine düşersen, vazifeye atılmak için, içinde bulunacağın vaziyetin imkan ve şeraitini düşünmeyeceksin! Bu imkan ve şerait, çok namüsalih bir mahiyette tezahür edebilir. İstiklal ve cumhuriyetine kastedecek düşmanlar, bütün dünyada emsali görülmemiş bir galibiyetin müessesili olabilirler. Cebren ve hile ile aziz vatanın, bütün kaleleri zapt edilmiş, bütün tersanelerine girilmiş, bütün orduları dağıtılmış ve memleketin her köşesi bilfiil işgal edilmiş olabilir. Bütün bu şeraitten daha elim ve daha vahim olmak üzere, memleketin dahilinde, iktidara sahip olanlar gaffet ve dalalet ve hatta hıyanet içinde bulunabilirler. Hatta bu iktidar sahipleri şahsi menfaatlerini, müstevlerin siyasi emelleriyle tevhit edebilirler. Millet, fakr u zaruret içinde harap ve bîtap düşmüş olabilir.

Ey Türk istikbalinin evladı! İşte, bu ahval ve şerait içinde dahi, vazifen; Türk istiklal ve cumhuriyetini kurtarmaktır! Muhtaç olduğun kudret, damarlarındaki asil kanda, mevcuttur!

*M. Akif ERSOY*



## Sunuş

Günümüzün yenilikler ve gelişmelerle dolu ortamı, kurumlar için de büyük bir dinamizm gerektirmekte ve çağa uyum açısından belirli adımları atmalarını gerekli kılmaktadır.

Stratejik planlama esasında, kurumun bulunduğu nokta ile ulaşmayı arzu ettiği durum arasındaki yolu tarif eder. Sonuçların planlanması, geleceğin biçimlendirilmesi, disiplinli ve kaliteli yönetimin aracıdır. Hesap verme sorumluluğuna temel oluşturur. Katılımcı bir yaklaşımdır. Bu çerçevede kurumumuz çağdaş bir bakış açısını muhafaza ederek en yüksek düzeydeki ürün ve hizmetleri standartlara uygun olarak müşteri tatmini için arz etmeyi prensip haline getirmiştir.

Her zaman genç bir ruh ve coşkuyla çalışmak, yeni ve taze fikirler geliştirmek, çalışmaktan hoşlanmak, çalışma atmosferimizi sürekli güzelleştirmek, uyumlu bir iş akışı içerisinde sürekli çabalamak stratejik planımızın temel çerçevesidir.

Planımız müşteri beklentilerinin aşılmasını hedefleyen, katılımı ve takım çalışmasını destekleyen, tüm sistem ve süreçlerinin iyileştirilmesine odaklanan bir yönetim anlayışını hedefler.

Yeni ve öncü hizmet politikaları geliştiren, kurumun misyon ve vizyonuna olumlu katkılar sağlayacak hizmet ve faaliyetler ortaya koyan “Geleceği kendi lehine yönlendiren” bir kurum olma amacındayız.

Kadir ÖZGÜL  
Kurum Müdürü

## İçindekiler

Sunuş .....	3
İçindekiler .....	4
BÖLÜM I: GİRİŞ ve PLAN HAZIRLIK SÜRECİ .....	5
BÖLÜM II: DURUM ANALİZİ .....	6
KURUMUN Kısa Tanıtımı .....	6
KURUMUN Mevcut Durumu: Temel İstatistikler .....	8
PAYDAŞ ANALİZİ .....	12
GZFT (Güçlü, Zayıf, Fırsat, Tehdit) Analizi.....	16
Gelişim ve Sorun Alanları .....	21
BÖLÜM III: MİSYON, VİZYON VE TEMEL DEĞERLER .....	22
MİSYONUMUZ .....	22
VİZYONUMUZ .....	22
TEMEL DEĞERLERİMİZ .....	22
BÖLÜM IV: AMAÇ, HEDEF VE EYLEMLER.....	24
TEMA I: EĞİTİM VE ÖĞRETİME ERİŞİM .....	25
TEMA II: EĞİTİM VE ÖĞRETİMDE KALİTENİN ARTIRILMASI .....	27
TEMA III: KURUMSAL KAPASİTE .....	29
V. BÖLÜM : MALİYETLENDİRME.....	31
VI. BÖLÜM: İZLEME VE DEĞERLENDİRME .....	33

## BÖLÜM I: GİRİŞ ve PLAN HAZIRLIK SÜRECİ

2019-2023 dönemi stratejik plan hazırlanması süreci Strateji Geliştirme Kurulu ve Stratejik Plan Hazırlama Ekibinin oluşturulması ile başlamıştır. Ekip tarafından oluşturulan çalışma takvimi kapsamında ilk aşamada durum analizi çalışmaları yapılmış ve durum analizi aşamasında paydaşlarımızın plan sürecine aktif katılımını sağlamak üzere paydaş anketi, toplantı ve görüşmeler yapılmıştır.

Durum analizinin ardından geleceğe yönelim bölümüne geçilerek okulumuzun amaç, hedef, gösterge ve eylemleri belirlenmiştir. Çalışmaları yürüten ekip ve kurul bilgileri altta verilmiştir.

Strateji Geliştirme Kurulu		Stratejik Plan Hazırlama Ekibi	
Adı Soyadı	Unvanı	Adı Soyadı	Unvanı
Kadir ÖZGÜL	Müdür	Resul IŞIK	Müdür Yrd.
Resul IŞIK	Müdür Yrd.	Tansu TAŞKIN	Aşçı
Mehmet GENÇ	Muhasebe	Fatma AKTÜRK	Servis Elemanı
Mehtap KORUCU	Resepsiyon	Cahit DOĞAR	Servis Elemanı
Erdinç ÖZDİNÇ	Danışma Kurulu Üye	Emine KAYA	Servis Elemanı
Ramazan DOĞAN	Danışma Kurulu Üye	Sevim DURMAZ	Servis Elemanı

## BÖLÜM II:DURUM ANALİZİ

Durum analizi bölümünde okulumuzun mevcut durumu ortaya konularak neredeyiz sorusuna yanıt bulunmaya çalışılmıştır.

Bu kapsamda okulumuzun kısa tanıtımı, okul künyesi ve temel istatistikleri, paydaş analizi ve görüşleri ile okulumuzun Güçlü Zayıf Fırsat ve Tehditlerinin (GZFT) ele alındığı analize yer verilmiştir.

### Kurumun Kısa Tanıtımı

#### TARİHSEL GELİŞİM

Lapseki Öğretmenevinin temeli 1984 yılında ilçe öğretmenlerinin gönüllü olarak maaşlarından yaptıkları katkı ile atılmış ve 1988 yılında hizmete açılmıştır.

Görev Yapan Müdürlerimiz

Ahmet MARANGOZ  
Abdullah DİNDAR  
Ahmet Şefik ERDOĞAN  
Fuat ÖZYER  
Ayfer DİNÇ  
Hüseyin ŞENEL  
Halil GÜME  
Ertuğrul SAYGIN  
İlyas İNCE  
Ertuğrul SAYGIN  
Durmuş YAYLACI  
Kadir ÖZGÜL

**İSİNMA DURUMU** : Kaloriferli  
**BİNANIN MÜLKİYETİ** : Özel İdare

***BİNANIN ÖZELLİKLERİ ZEMİN KAT :***

Lokal, Müdür Yardımcısı Odası, Ön Muhasebe Odası, Resepsiyon

***I.KAT***

Müdür Odası, Konaklama (5 Oda 14 Yatak), Toplantı Salonu

***II.KAT***

Konaklama ( 9 Oda ( 20 Yatak ), Kat Ofisi, Depo

***III.KAT***

Restaurant ( 120 Kişilik )

***İDARE ODALARI***

Müdür Odası : 1

Müdür Yrd. Odası : 1

Ön Muhasebe Od. : 1

## Kurumun Mevcut Durumu: Temel İstatistikler

### Kurum Künyesi

Kurumumuzun temel girdilerine ilişkin bilgiler altta yer alan okul künyesine ilişkin tabloda yer almaktadır.

#### Temel Bilgiler Tablosu- Okul Künyesi

İli: Çanakkale		İlçesi: Lapseki	
Adres:	Cumhuriyet Mh. Atatürk Cd. No:13 Lapseki	Coğrafi Konum (link):	<a href="https://www.google.com.tr/maps/place/Lapseki+%C3%96%C4%9Fretmenevi/@40.3481044,26.6898463,16.25z/data=!4m5!3m4!1s0x14b1a9d49d777be7:0xeb3cfd5187701ae6!8m2!3d40.3467547!4d26.6852224">https://www.google.com.tr/maps/place/Lapseki+%C3%96%C4%9Fretmenevi/@40.3481044,26.6898463,16.25z/data=!4m5!3m4!1s0x14b1a9d49d777be7:0xeb3cfd5187701ae6!8m2!3d40.3467547!4d26.6852224</a>
Telefon Numarası:	286 512 15 04	Faks Numarası:	286 512 11 21
e- Posta Adresi:	971097@meb.k12.tr	Web sayfası adresi:	www.lapsekiogretmenevi.meb.k12.tr
Kurum Kodu:	971097	Öğretim Şekli:	Tam Gün
Hizmete Giriş Tarihi : 1987		Toplam Çalışan Sayısı	12



## Çalışan Bilgileri

Kurumumuzun çalışanlarına ilişkin bilgiler altta yer alan tabloda belirtilmiştir.

**Çalışan Bilgileri Tablosu**

<b>Unvan*</b>	<b>Erkek</b>	<b>Kadın</b>	<b>Toplam</b>
Okul Müdürü ve Müdür Yardımcısı	2		2
Sınıf Öğretmeni			
Branş Öğretmeni			
Rehber Öğretmen			
İdari Personel			
Yardımcı Personel	4	8	12
Güvenlik Personeli			
<b>Toplam Çalışan Sayıları</b>	<b>6</b>	<b>8</b>	<b>14</b>

## Okulumuz Bina ve Alanları

Okulumuzun binası ile açık ve kapalı alanlarına ilişkin temel bilgiler altta yer almaktadır.

### Okul Yerleşkesine İlişkin Bilgiler

Okul Bölümleri		Özel Alanlar	Var	Yok
Okul Kat Sayısı	3	Çok Amaçlı Salon	√	
Derslik Sayısı		Çok Amaçlı Saha		√
Derslik Alanları (m2)		Kütüphane		√
Kullanılan Derslik Sayısı		Fen Laboratuvarı		√
Şube Sayısı		Bilgisayar Laboratuvarı		√
İdari Odaların Alanı (m2)	20	İş Atölyesi		√
Öğretmenler Odası (m2)		Beceri Atölyesi		√
Okul Oturum Alanı (m2)	250	Pansiyon		√
Okul Bahçesi (Açık Alan)(m2)	250			
Okul Kapalı Alan (m2)	1000			
Sanatsal, bilimsel ve sportif amaçlı toplam alan (m <sup>2</sup> )				
Kantin (m2)				
Tuvalet Sayısı	2			
Diğer (Oda -Yatak Sayısı)	14/34			

## Donanım ve Teknolojik Kaynaklarımız

Teknolojik kaynaklar başta olmak üzere okulumuzda bulunan çalışır durumdaki donanım malzemesine ilişkin bilgiye alttaki tabloda yer verilmiştir.

### Teknolojik Kaynaklar Tablosu

Akıllı Tahta Sayısı	0	TV Sayısı	16
Masaüstü Bilgisayar Sayısı	4	Yazıcı Sayısı	4
Taşınabilir Bilgisayar Sayısı	2	Fotokopi Makinası Sayısı	3
Projeksiyon Sayısı	20	İnternet Bağlantı Hızı	18mbp

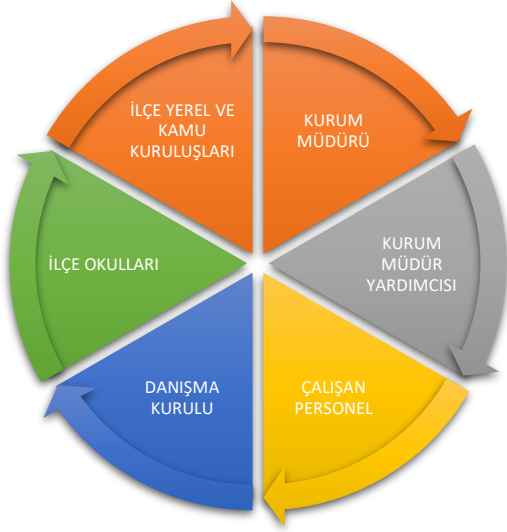
## Gelir ve Gider Bilgisi

Okulumuzun genel bütçe ödenekleri, okul aile birliği gelirleri ve diğer katkılarda dâhil olmak üzere gelir ve giderlerine ilişkin son iki yıl gerçekleşme bilgileri alttaki tabloda verilmiştir.

Yıllar	Gelir Miktarı	Gider Miktarı
2017	1.107.857,37	1.002.387,69
2018	1.247.804,53	1.173.958,85
2019	1.336.630,83	1.153.812,49

## PAYDAŞ ANALİZİ

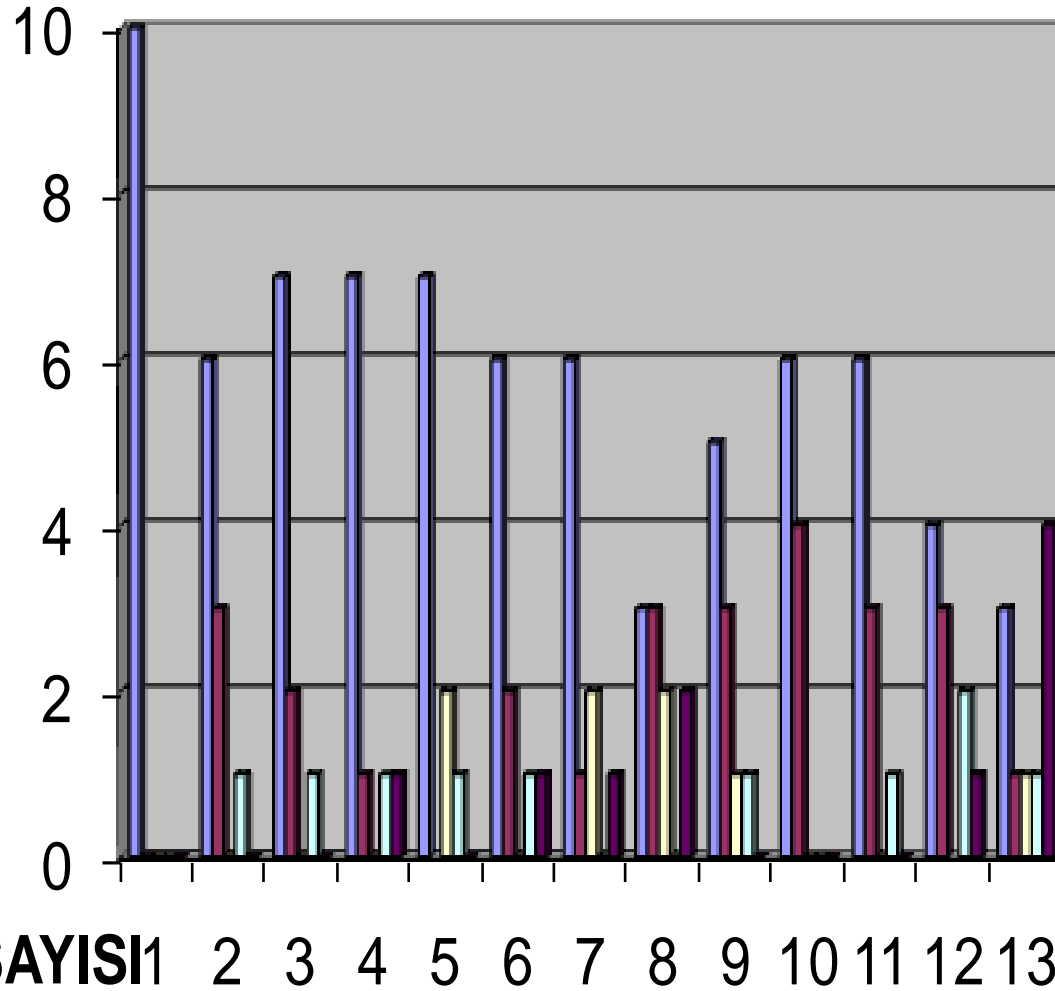
Kurumumuzun temel paydaşları çalışanlar, misafirler, öğretmenler olmakla birlikte eğitimin dışsal etkisi nedeniyle okul çevresinde etkileşim içinde olunan geniş bir paydaş kitlesi bulunmaktadır. Paydaşlarımızın görüşleri anket, toplantı, dilek ve istek kutuları, elektronik ortamda iletilen önerilerde dâhil olmak üzere çeşitli yöntemlerle sürekli olarak alınmaktadır.



Paydaş anketlerine ilişkin ortaya çıkan temel sonuçlara altta yer verilmiştir :

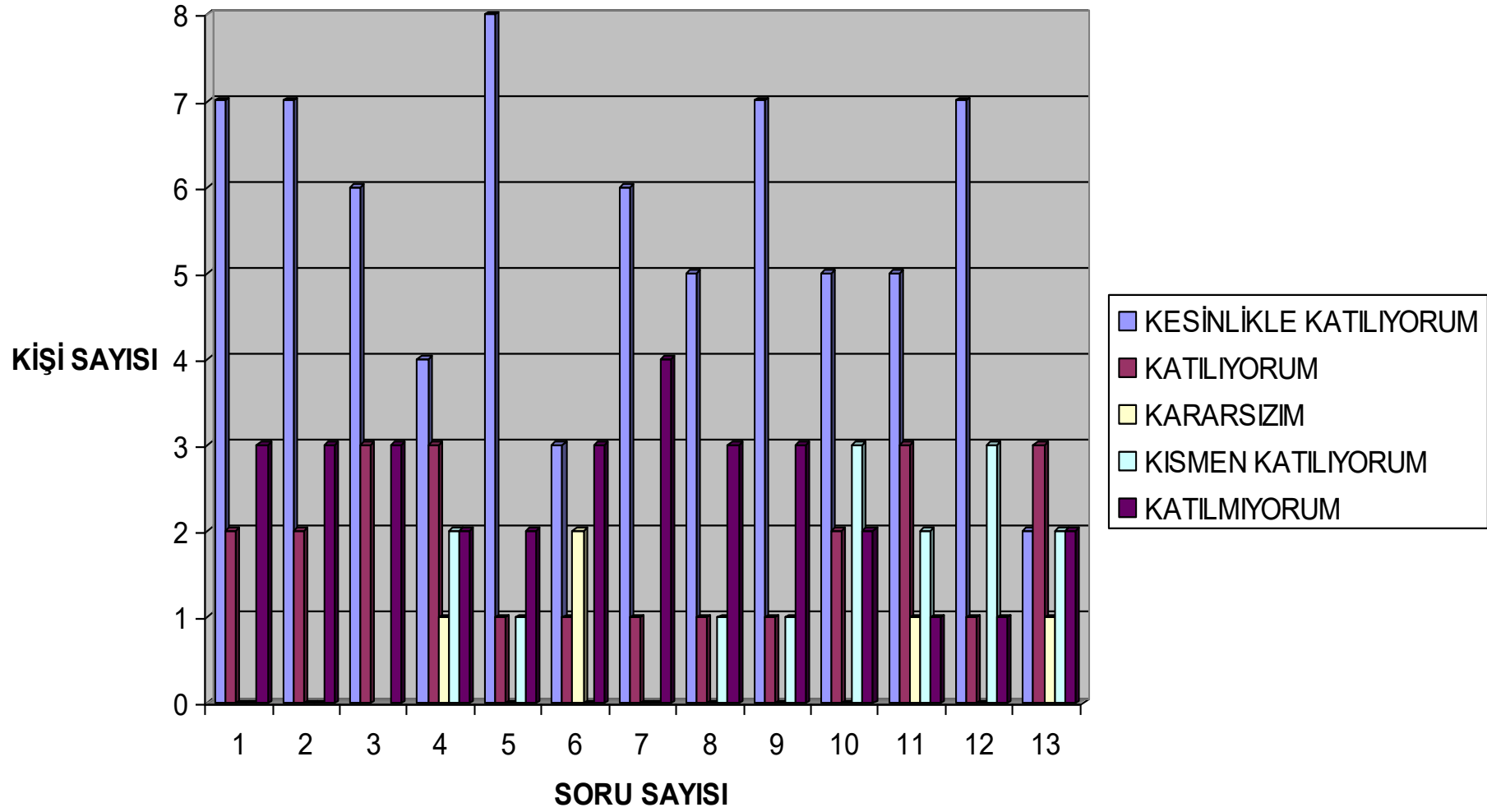
**KİŞİ SAYISI**

**ÖĞRETMEN**

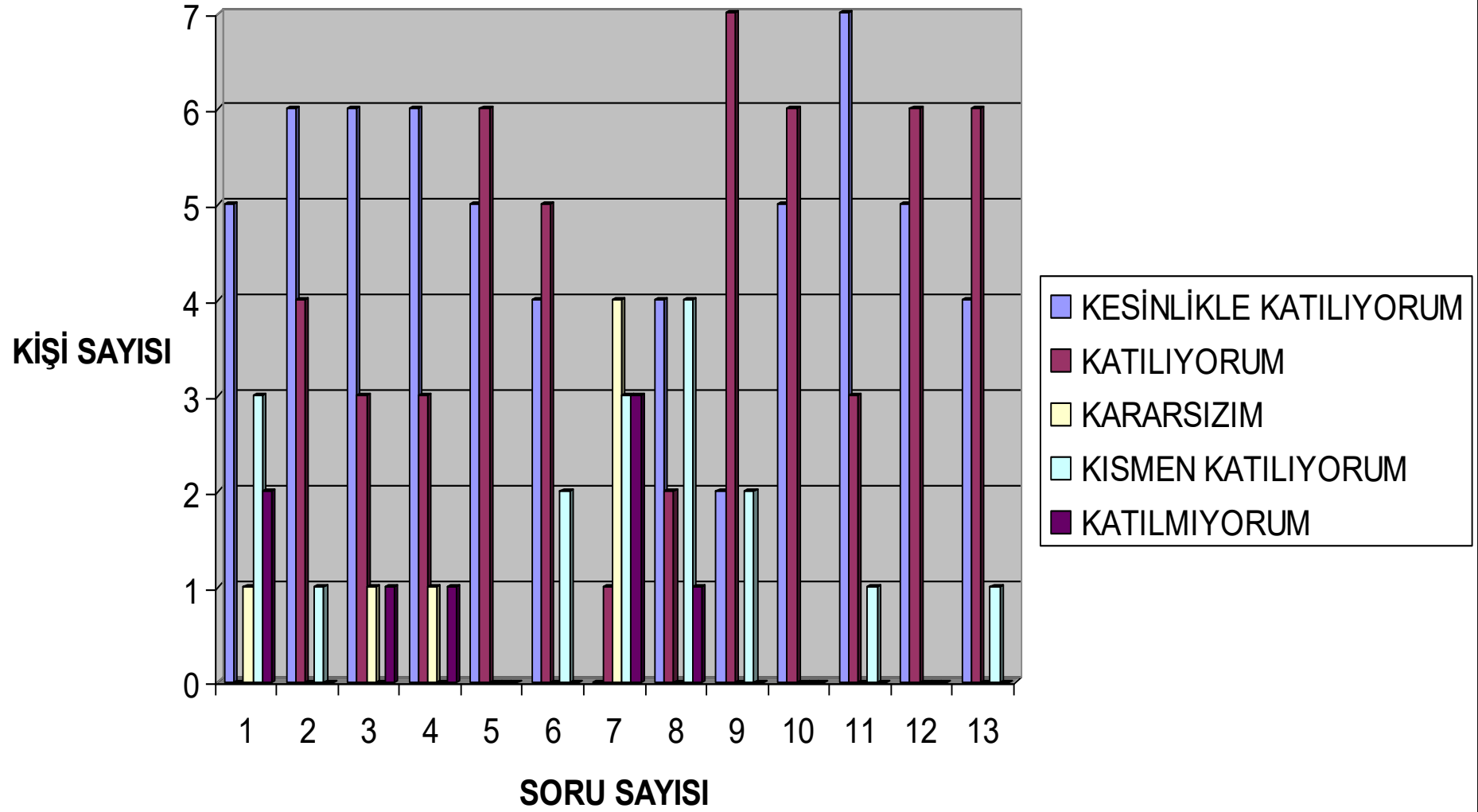


- KESİNLİKLE KATILYORUM
- KATILYORUM
- KARARSIZIM
- KISMEN KATILYORUM
- KATILMIYORUM

## MİSAFİR



## PERSONEL



## GZFT (Güçlü, Zayıf, Fırsat, Tehdit) Analizi

Okulumuzun temel istatistiklerinde verilen okul künyesi, çalışan bilgileri, bina bilgileri, teknolojik kaynak bilgileri ve gelir gider bilgileri ile paydaş anketleri sonucunda ortaya çıkan sorun ve gelişime açık alanlar iç ve dış faktör olarak değerlendirilerek GZFT tablosunda belirtilmiştir. Dolayısıyla olguyu belirten istatistikler ile algıyı ölçen anketlerden çıkan sonuçlar tek bir analizde birleştirilmiştir. Kurumun güçlü ve zayıf yönleri donanım, malzeme, çalışan, iş yapma becerisi, kurumsal iletişim gibi çok çeşitli alanlarda kendisinden kaynaklı olan güçlülükleri ve zayıflıkları ifade etmektedir ve ayrımda temel olarak kurum müdürlüğü kapsamından bakılarak iç faktör ve dış faktör ayrımı yapılmıştır.

### İçsel FaktörlerGüçlü Yönler

İdareci	Yeniliklikçi,günümüz teknolojilerine ayak uydurmaya çalışan,paylaşımçı,şeffaf,uygun fiyata kalite sunumu
Çalışanlar	Eğitim seviyesindeki yükseklik ve süreklilik hizmet kalitemizi arttırmaktadır.
Misafir	%60 'lık doluluk oranı ile gelir devamlılığı sağlanmıştır.
Bina ve Yerleşke	Konum itibarıyla geçiş bölgesi ve merkeze yakınlığından kurumumuz faydalanmaktadır.
Donanım	Sürekli olarak yenilenme ile daha kaliteli hizmet vermek amacımızdan ödün vermeden ilerliyoruz.
Bütçe	Kurumumuz gelirinde ki ilerleme ve daha sağlam bütçe ile kurumumuzu daha iyi hale getirme arzusundayız.
Yönetim Süreçleri	Yönetim tarafından alınacak kararlarda çalışanlarda rol oynamaktadır.
İletişim Süreçleri	İdare ve çalışanlar arasında iletişim olumlu yöndedir
vb	Sağladığımız rahat, huzurlu ortam ile uygun fiyat politikamız sayesinde misafirlerimize yiyecek, içecek, internet ve konaklama hizmetlerini sunarak kurumumuzu daha tercih edilebilir hale gelmesinde önemli bir etkiye sahiptir.



Misafirler	1.Tercih edilme.
Çalışanlar	1. Güçlü ve deneyimli personel 2. Çalışanlarımızın uyumlu ve iş birliği içinde çalışma ve kurum kültürüne sahip olması 3. Çalışan yönetici iş birliğinin güçlü olması
Bina ve Yerleşke	1. Konum olarak merkezi bir yerleşim yerinde olması 2. Kurumun fiziki yapısının iyi durumda olması 3. Kuruma ulaşımın kolay olması
Donanım	1.ADSL bağlantısının olması 2.Güvenlik kameralarının olması 3.Her odada klima, televizyon, buzdolabı olması
Bütçe	1.Bütçenin iyi durumda olması
Yönetim Süreçleri	1. Yönetim kadrosunun kadrolu yöneticilerden oluşması 2. Şeffaf, paylaşımcı, değişime açık bir yönetim anlayışının bulunması 3.Komisyonların etkin çalışması 4.Yeniliklerin kurum yönetimi ve çalışanlar tarafından takip edilerek uygulanması
İletişim Süreçleri	1. Dış paydaşlara yakın bir konumda bulunması 2. Kurumun diğer okul ve kurumlarla işbirliği içinde olması 3.Kurum yönetici ve çalışanlarının ihtiyaç duyduğunda İlçe Milli Eğitim Müdürlüğü yöneticilerine ulaşabilmesi 4.Kurum Danışma Kurulunun iş birliğine açık olması 5.STK ve yerel yönetimlerle işbirliği içinde olunması 6. Üniversite ile işbirliğinde olunması
Diğer	1. Temizlik ve hijyene dikkat edilmesi 2. Kurumumuzun güçlü bir bilgi birikimine ve deneyime sahip olması

### Zayıf Yönler

İdareci	Yönetici sayısı
Çalışanlar	Çalışan maliyeti oransal bakımdan zafiyet yaratmaktadır.
Misafir	Misafirlerimizden gelen beklentilerin yüksek olması ve binada asansör olmamasından dolayı problemler çıkmaktadır.
Bina ve Yerleşke	1987 yılında lokal olarak tamamlanan kurumumuz, yıllar içinde konaklama, restoran ve idare kısımları eklenerek hizmet etmektedir. Kurum binasının yaşı ve anonsörümüzün bulunmaması olumsuzluk yaratmaktadır.
Donanım	Kurum kullanım şartlarının uygunsuz olması
Bütçe	Maliyetlerin fazla olması

Misafirler	1.Misafirler arası sosyal - kültürel ve sosyal-ekonomik farklılıklar 2.Öğretmenlerin ayrıcalık istemeleri
Çalışanlar	1.Kurum Personeline yönelik kurum dışı etkinliklerin yetersiz olması 2.Çalışanların kendini yetiştirme konusundaki çabaları
Bina ve Yerleşke	1. Okulun cadde üzerinde bulunmasından kaynaklanan gürültü sorunu 2. Kurum binasının farklı etkinlikler yapmak için uygun olmaması 3. Bina asansörünün bulunmaması
Donanım	1.Konferans salonunun olmaması 2. Asansör olmaması 3.İnternet erişim kısıtlılığı 4. Bina fiziki koşullarının yetersizliği
Yönetim Süreçleri	1.Personel verimliliğinin artırılması

## Dışsal Faktörler

### Fırsatlar

Politik	Yapılmakta olan Çanakkale 1915 Köprüsü dolayısıyla İlimiz ve İlçemizdeki hareketlilik kurumuza da yansımaktadır.
Ekonomik	Taşımalı öğle yemeklerinin bütçeye katkısı
Sosyolojik	Her türden sosyal imkanlara sahip olması
Teknolojik	Teknolojik ürünlerin kurumun her alanında kullanılması
Mevzuat-Yasal	İlçede başka kurumsal tesis olmaması
Ekolojik	Çanakkale Şehitliği ve deniz Çanakkale bölgesinin tatil olarak tercih edilmesini her geçen daha da artırmaktadır.

Politik	Siyasi erkin, kurumda yaşanan sıkıntıların çözümünde olumlu katkı sağlaması
Ekonomik	Fiziki yapının düzenlenmesi
Sosyolojik	Kitlemel göç ile gelen bireylerin topluma uyumunu kolaylaştıran sosyal yapı
Teknolojik	Teknoloji aracılığıyla konaklama faaliyetlerinde ihtiyaca göre altyapı, sistem ve donanımların geliştirilmesi ve kullanılması
Mevzuat-Yasal	Bakanlığın mevzuat çalışmalarında yeni sisteme uyum sağlamada yasal dayanaklara sahip olması
Ekolojik	Çevre duyarlılığı olan kuramların MEB ile iş birliği yapması,

### Tehditler

Politik	İlçeye açılacak diğer sosyal tesisler
Ekonomik	Yüksek maliyet unsurları
Sosyolojik	Her geçen gün insan ihtiyaçlarının farklı olarak artmasından ötürü beklentilerin kuruma entegrasi tehdit olarak görülebilir.
Teknolojik	İnternet arama motorlarının başka tesisleri ön plana çıkarması
Mevzuat-Yasal	Bulunan bölgede sosyal faaliyet gösteren özel tesislerin çok olması
Ekolojik	Çanakkale bölgesinin deprem bölgesi olması dolayısıyla kurumuz bina yaşından tehdit olarak düşünülebilir.

Politik	Eğitim politikalarına ilişkin net bir uzlaşma olmaması
Ekonomik	Maliyetteki artışın satışlara olumsuz yansımaları
Sosyolojik	Kamuoyunun hizmet kalitesine ilişkin beklenti ve algısının farklı olması
Teknolojik	Hızlı ve değişken teknolojik gelişmelere zamanında ayak uydurulmanın zorluğunun olması
Mevzuat-Yasal	Değişen mevzuatı uyumlaştırmak için sürenin sınırlı oluşu
Ekolojik	Toplumun çevresel risk faktörleri konusunda kısmi duyarsızlığı, çevre farkındalığının azlığı

## Gelişim ve Sorun Alanları

Gelişim ve sorun alanları analizi ile GZFT analizi sonucunda ortaya çıkan sonuçların planın geleceğe yönelim bölümü ile ilişkilendirilmesi ve buradan hareketle hedef, gösterge ve eylemlerin belirlenmesi sağlanmaktadır.

Gelişim ve sorun alanları ayrımında kurumsal faaliyetlere ilişkin üç temel tema olan Hizmete Erişim, Hizmette Kalite ve kurumsal Kapasite kullanılmıştır. Hizmete erişim, misafirlerin kuruma erişmesi ve tamamlamasına ilişkin süreçleri; Hizmette kalite, çalışanın hizmet sunumundaki başarısı, sosyal ve bilişsel gelişimi ve istihdamı da dâhil olmak üzere hizmeti satma sürecinin hayata hazırlama evresini; Kurumsal kapasite ise kurumsal yapı, kurum kültürü, donanım, bina gibi destek mahiyetinde olan kapasiteyi belirtmektedir.

Hizmete Erişim	Hizmette Kalite	Kurumsal Kapasite
Doluluk Oranı	Personel eğitimi,toplantılar	Kurumsal İletişim
24 Saat Çalışma	Sosyal, Kültürel ve Fiziksel Gelişim	Kurumsal Yönetim
Verilen Hizmet Birimleri	Denetim	Bina ve Yerleşke
Yabancı Misafirler	İstihdam Edilebilirlik ve Yönlendirme	Donanım
Engelli Bireyler	Uygulama yöntemleri	Temizlik, Hijyen
Otopark sıkıntısı	Kullanılan malzemeler	İş Güvenliği, Kurum Güvenliği

### BÖLÜM III: MİSYON, VİZYON VE TEMEL DEĞERLER

Müdürlüğümüzün Misyon, vizyon, temel ilke ve değerlerinin oluşturulması kapsamında öğretmenlerimiz, öğrencilerimiz, velilerimiz, çalışanlarımız ve diğer paydaşlarımızdan alınan görüşler, sonucunda stratejik plan hazırlama ekibi tarafından oluşturulan Misyon, Vizyon, Temel Değerler; Kurumumuz paydaşlarına sunulmuş ve paydaşlar tarafından onaylanmıştır.

#### MİSYONUMUZ

Ülkemize hizmette ana yapı taşlarından olan öğretmenlerimizin, çalışma saatleri dışında kalan zamanlarda; meslektaşlarıyla, yakınlarıyla dinlenebilecekleri, eğlenebilecekleri, çağdaş, dinamik ve modern bir hizmet veren toplam kalite yönetiminin egemen olduğu bir kurum oluşturmak.

#### VİZYONUMUZ

Beşeri ilişkilerde yetkinliğimizi temel alarak "hizmet uzmanlığı" olan kariyer hedefimiz doğrultusunda, kendimizi geliştirmek, dahil olduğumuz işletmenin amaçları doğrultusunda birikimimizi hizmete dönüştürmek.

#### TEMEL DEĞERLERİMİZ

- Açıklık ve erişilebilirlik
- Müşteri memnuniyeti
- Hesap verebilirlik
- Fırsat eşitliği
- Hukukun üstünlüğü

- İnsan hakları
- Toplumsal değerler
- Bilimsel etik kurallar
- Yaratıcı düşünce
- Kurum aidiyet duygusu
- Sürekli gelişme
- Yaşam boyu öğrenme
- Üretilen bilgi ve hizmette kalite
- Kaliteli çalışma hayatı
- Katılımcı yönetim anlayışı
- Çalışanlar, üyeler ve diğer paydaşların memnuniyeti
- Performansa dayalı insan kaynakları değerlendirmesi
- Çevreye duyarlılık
- Takım çalışması, uygar olmanın göstergesidir.
- Sürekli ve sağlıklı iletişim, kurum kültürünün özünü oluşturur.
- Süreç yönetimi temel yönetim alışkanlığıdır.
- Katılım ve sorumluluk bir arada değerlendirilir.
- Değişim ve yenilik, düşünce ve tutumda gözlemlenir.

## **4.BÖLÜM**

# **STRATEJİK AMAÇ, STRATEJİK HEDEF VE EYLEMLER**



## TEMA 1 : ERİŞİM

### Stratejik Amaç 1 :

Müşterilerin kurum hizmetlerine erişimini ve sunulan hizmetlerden en iyi şekilde yararlanmalarını sağlayacak etkin bir kurumsal yönetimin geliştirilmesi sağlanacaktır.

**Stratejik Hedef 1.1 :** Müşterilerin kurum hizmetlerine erişimini ve sunulan hizmetlerden yararlanmalarının devamlılığını sağlamak.

### Performans göstergeleri :

G.No	Gösterge	Mevcut Durum 2018	2019	2020	2021	2022	2023
P.G.1.1.1	Konaklama hizmeti alan kişi sayısı	6166	5317	7000	8000	9000	10000
P.G.1.1.2	Konaklamaların rezervasyonlara oranı	30/100	40/100	70/100	70/100	70/100	70/100
P.G.1.1.3	Kurumda gerçekleşen organizasyon sayısı	11	7	15	20	25	30
P.G.1.1.4	Yemek hizmeti sunulan öğrenci sayısı	732	633	700	700	700	700
P.G.1.1.5	Restaurant hizmetinden faydalanan kişi sayısı	18250	21000	22000	23000	24000	25000
P.G.1.1.6	Lokal hizmetinden faydalanan kişi sayısı	60000	70000	80000	90000	100000	120000

**Eylemler :**

	<b>Eylem İfadesi</b>	<b>Eylem Sorumlusu</b>	<b>Eylem Tarihi</b>
1.1.1	<b>Kurumun tanıtım ve görünürlülüğünü artırıcı çalışmalar yapılacaktır</b>	Kadir ÖZGÜL	31/01/2020
1.1.2	<b>Kurumun konaklama hizmeti standartlarının yükseltilmesi sağlanacaktır</b>	Kadir ÖZGÜL	31/01/2020
1.1.3	<b>Kurumun teknolojik altyapısını iyileştirmeye yönelik çalışmalar yapılacaktır</b>	Sorumlu müdür yardımcısı	31/01/2020
1.1.4	<b>Organizasyon ve yemek dağıtım hizmetinin tanıtımı ve niteliği arttırılacaktır</b>	Kadir ÖZGÜL	31/01/2020
1.1.5	<b>Lokal hizmetlerinin arttırılması ve daha iyi bir fiziksel ortam için iyileştirme çalışmaları yapılacaktır</b>	Satınalma muayene komisyonu	01/01/2020
1.1.6	<b>Restauranтта sunulan hizmetin ve yemek çeşitliliği ile kalitesinin arttırılması için çalışmaları yapılacaktır</b>	Kadir ÖZGÜL	31/01/2020

## TEMA 2 : KALİTE

### Stratejik Amaç 2 :

Çağın koşulları ile örtüşen kaliteli hizmet anlayışı benimsenecektir.

**Stratejik Hedef 2.1 :** Günümüz koşullarıyla örtüşen kaliteli hizmet sunumlarını sağlamak.

### Performans Göstergeleri :

G.No	Gösterge	Mevcut Durum 2018	2019	2020	2021	2022	2023
P.G.2.1.1	Kurumun Ulusal ve Uluslararası belge sayısı	0	0	1	1	1	1
P.G.2.1.2	Tanıtım ve görünürlük faaliyetlerine yönelik yapılan etkinlik sayısı	1	1	2	2	2	2
P.G.2.1.3	Sözlü ve yazılı ulaşan şikayet ve olumsuz vaka sayısı	0	0	0	0	0	0
P.G.2.1.4	Geri dönüşüme kazandırılan atık miktarı	0	200 kg	250 kg	300 kg	350 kg	400kg
P.G.2.1.5	Yıl içinde işten ayrılan personel sayısı	2	2	2	2	2	2

**Eylemler :**

	<b>Eylem İfadesi</b>	<b>Eylem Sorumlusu</b>	<b>Eylem Tarihi</b>
2.1.1	<b>Otel ve yemek hizmetleri ile ilgili ulusal ve uluslararası belge müracaatları yapılacaktır</b>	Kadir ÖZGÜL	31/12/2020
2.1.2	<b>İl ve ülke düzeyinde verilen hizmetlerle ilgili reklam ve tanıtım çalışmaları yapılacak</b>	Kadir ÖZGÜL	31/01/2020
2.1.3	<b>Çeşitli kanallarla kayıtlara geçen olumsuz vaka ve şikayetleri yerinde incelenerek kurumsal iyileştirmeler yapılacak</b>	Kadir ÖZGÜL	31/01/2020
2.1.4	<b>Yerel yönetim ve kuruluşlarla işbirliği yapılarak kurumdan çıkan her türlüğü atık geri dönüşüme kazandırılacak</b>	Kadir ÖZGÜL	31/01/2020
2.1.5	<b>Personel motive edici organizasyonlar ve ücret iyileştirmeleri yapılacak</b>	Kadir ÖZGÜL	31/01/2020
2.1.6	<b>Personel için hizmet içi eğitim çalışmaları yapılacak</b>	Kadir ÖZGÜL	31/12/2020

### TEMA 3 : KURUMSAL KAPASİTE

#### Stratejik Amaç 3 :

Kurum kapasitesini yönetim , finansal tedbir ve yeniliklerle iyileştirmek.

**Stratejik Hedef 3.1 :** Finansal ve yönetsel tedbirlerle kurumsal kapasitenin geliştirilmesini sağlamak.

#### Performans Göstergeleri :

G.No	Gösterge	Mevcut Durum 2018	2019	2020	2021	2022	2023
P.G.3.1.1	Yıllık dönem kârı	105469,68	73845,68	75000	80000	90000	100000
P.G.3.1.2	İyileştirme yapılan oda sayısı	12	14	14	14	14	14
P.G.3.1.3	Kullanıma sunulan buzdolabı ve klima sayısı	12	14	14	14	14	14
P.G.3.1.4	Müşterilere sunulan gazete ve dergi sayısı	7	7	10	10	10	10
P.G.3.1.5	Bakım onarım için yapılan harcama tutarı	150000	200000	100000	100000	100000	100000

**Eylemler :**

	<b>Eylem İfadesi</b>	<b>Eylem Sorumlusu</b>	<b>Eylem Tarihi</b>
<b>3.1.1</b>	<b>Kurum kârını arttırmaya yönelik tedbirler alınacak</b>	Kadir ÖZGÜL	31/01/2020
<b>3.1.2</b>	<b>Konaklama kapasitesini ve kalitesini arttırmaya yönelik çalışmalar yapılacaktır</b>	Kadir ÖZGÜL	31/01/2020
<b>3.1.3</b>	<b>Kurumun konaklamada kullanılan teknolojik altyapısının geliştirilmesi sağlanacaktır</b>	Kadir ÖZGÜL	31/01/2020
<b>3.1.4</b>	<b>Müşterilere sunulan sosyal ve kültürel hizmetlerin sayısı ve niteliği arttırılacaktır</b>	Kadir ÖZGÜL	31/01/2020
<b>3.1.5</b>	<b>Kurumun bölümlerini yenileştirme çalışmaları yapılacaktır</b>	Kadir ÖZGÜL	31/01/2020

# **5.BÖLÜM**

## **MALİYETLENDİRME**

**2019-2023 Stratejik Planı Faaliyet/Proje Maliyetlendirme Tablosu :**

Kaynak Tablosu	2019	2020	2021	2022	2023	TOPLAM
Kurum Bütçesi	1.978.950,00	2.176.000,00	2.395.000,00	2.600.000,00	2.900.000,00	3.100.000,00
Genel Bütçe						
Diğer						
TOPLAM	1.978.950,00	2.176.000,00	2.395.000,00	2.600.000,00	2.900.000,00	3.100.000,00



## **6.BÖLÜM**

### **İZLEME VE DEĞERLENDİRME**

Kurumumuz Stratejik Planı izleme ve değerlendirme çalışmalarında 5 yıllık Stratejik Planın izlenmesi ve 1 yıllık gelişim planının izlenmesi olarak ikili bir ayrıma gidilecektir.

Stratejik planın izlenmesinde 6 aylık dönemlerde izleme yapılacak denetim birimleri, il ve ilçe millî eğitim müdürlüğü ve Bakanlık denetim ve kontrollerine hazır halde tutulacaktır.

Yıllık planın uygulanmasında yürütme ekipleri ve eylem sorumlularıyla aylık ilerleme toplantıları yapılacaktır. Toplantıda bir önceki ayda yapılanlar ve bir sonraki ayda yapılacaklar görüşülüp karara bağlanacaktır.

STRATEJİK PLAN EKİBİ		
<b>Resul IŞIK</b>	<b>Müdür Yardımcısı</b>	
<b>Mehmet GENÇ</b>	<b>Muhasebe</b>	
<b>Nihal ŞAHİN</b>	<b>Garson</b>	
<b>Tansu TAŞKIN</b>	<b>Aşçı</b>	
<b>Mehtap KORUCU</b>	<b>Resepsiyon görevlisi</b>	
<b>Cahit DOĞAR</b>	<b>Garson</b>	
<b>Fatma AKTÜRK</b>	<b>Garson</b>	

Kadir ÖZGÜL  
Öğretmenevi ve ASO Müdürü